



南京江北医院
Nanjing Jiangbei Hospital

南京江北医院后勤保障部 工作汇报

王磊

2022年4月28日

目录

- 一、医院简介
- 二、后勤外包服务管理
- 三、节能降耗管理
- 四、后勤其他工作汇报

一、医院简介



南京江北医院
Nanjing Jiangbei Hospital

南京江北医院始建于1934年，是一家集医疗、教学、科研、康复为一体的国家三级乙等综合性医院。医院现有占地面积59600.8平方米，建筑总面积约78454平方米，新建急诊综合楼及新住院大楼工程面积约71139.02平方米，2022年5月底前投入使用。

医院现有临床、医技科室45个，实际开放床位1050张；新建急诊综合楼建成投入使用后床位规模将达到1500张左右。



一、医院简介



南京江北医院
Nanjing Jiangbei Hospital

后勤保障部简介：

后勤保障部现有员工31人（临时工8人）

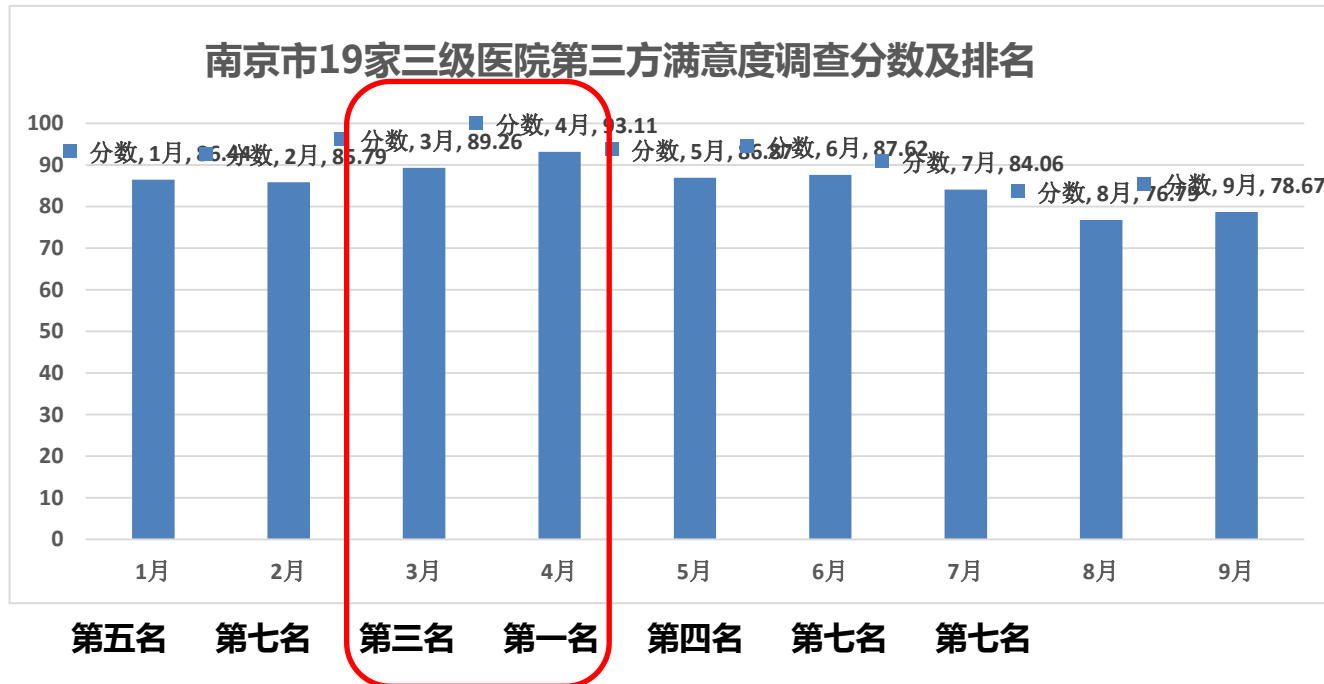
6个班组：维修班 4人、空调班3人、电工班7人、热供中心 2人、安保 2人、基建5人及办公室 6人。

另，有6个外包管理部门：保洁物业管理、消防监控管理、污水处理站、食堂、洗衣房、空调维保。



二、后勤外包服务管理

后勤食堂社会化服务：食堂工作严格落实食品卫生安全、增强服务意识，不断提高饭菜质量，严把质量关。膳食服务在全市19家三级医院第三方满意度调查，2021年获得全市第一名一次、第三名一次的好成绩。为丰富职工就餐菜品多样化，增加麻辣烫、自选餐、减脂餐；在一楼餐厅增加生活服务超市；调整体检餐质量并定制VIP客人手提袋；增设月子餐；三八妇女节为本院女性职工准备水果等。**加强床边订餐人员礼仪培训，堂食区明码标价及时做好解释工作等措施，提升患者满意度。**



营养月子餐

由营养师私人订制
定时定点免费送达

餐厅为各位宝妈提供营养月子餐，由专业营养师精心制作，食品口味清爽，变化多样，美味营养。

（每份每天含高钙低脂肉汤）

订餐电话：025-57065786 内线：8518

舌尖美味

麻辣烫

天使套餐推荐

- 20元套餐：菠菜 麻辣汤面 西兰花 宽粉 玉米 银饺 基尾虾 生菜 海带 鱼丸 鹌鹑蛋
- 25元套餐：油麦菜 紫薯丸 撒尿牛丸 西红柿 鱼豆腐 水晶粉丝 金针菇 青菜 麻辣汤面 水晶饺 素鸡 白菜
- 30元套餐：椰菜梗 火腿肠 鸡排 海带结 肥牛卷 鱼丸 西兰花 生菜 牛柳 土豆片 青菜 麻辣汤面

▲以上套餐不含打包盒费用
订餐电话：025-57065786 内线：8518

二、后勤外包服务管理



南京江北医院
Nanjing Jiangbei Hospital

后勤后勤社会化服务：通过江北医院后勤服务群日常美食分享。



二、后勤外包服务管理



后勤社会化服务：中央空调维保，制定年度维保计划，按计划督促检查维保单位实施情况。

南京江北医院空调类维保计划及管理

1、维保、维修人员安排计划表

说明：

编号	岗位名称	姓名	工种	职责	备注
1	项目负责人	王新平	机电工程师	维保、维修管理	巡查监督
2	技术员	张雷	制冷工	维保、维修负责人	技术支持
3	技术员	董桂明	电子维修工	维保、维修技术支持	技术支持
4	技术员	孟飞	制冷工	维保、维修操作员	技术支持
5	维保人员	许乃将	通风工	手术室专职、人员调度 机房管理及运行	驻场维修 值班
6	维保人员	肖国权	维修工	维保、维修操作员	驻场维修 夜间值班
7	维保人员	王同琴	管道工	维保、维修操作员	驻场维修 夜间值班
8	维保人员	黄科龙	机修工	维保、维修操作员	驻场维修
9	维保人员	鹿德宽	机修工	维保、维修操作员	驻场维修
10	维保人员	桑炳锦	焊工	维保、维修操作员	驻场维修
11	维保人员	王四化	维修工	维保、维修操作员	驻场维修
12	机房运维	王光忠		机房管理及运行	值班
13	机房运维	向连珍		机房管理及运行	值班
14	机房运维	阮方 5人		机房管理及运行	值班
15	材料员	董志慧	采购员	材料、配件采购	公司工程部
16	资料员	刘丹	资料员	资料汇总收集	公司行政部

1. 日值班人数不少于6人，夜间值班不少于2人，净化层流、精密空调专职人员管理维护；
2. 维保作业期间上班时间：8:30-17:00；夜间抢修值班：17:00-8:30；
3. 系统、机房运维人员人数为8人，医院后勤保障部及维保单位共同管理；
4. 作业报修、抢修电话：18951766413；监督电话：18751880020；
5. 节假日值班人员另行排班。

单位名称（公章）：南京铂瑞环境科技发展有限公司

日期：2022年4月25日

4、层流净化空调维护保养

层流净化空调分为手术室、ICU、静脉配药中心、供应室四个区域。

(一) 层流净化空调管理制度

1. 维修维护保养管理人员配置操作人员、监督人员。
2. 管理维护人员身体健康、服务专业，工作认真负责。
3. 管理维护人员必须通过层流净化操作、维护培训、考核合格后方能上岗。
4. 管理维护人员必须了层流净化空调管理规范及操作流程，熟悉层流净化空调运行流程图。
5. 管理维护人员每天对净化设备运行情况；对层流净化空调温度、湿度、压差进行巡查并记录备案。
6. 管理人员定期、按规范对净化设备的维护保养；对过滤网、初效、中效过滤器清洁、更换。
7. 管理维护人员进入层流净化区域，必须规范穿戴静配中心鞋帽、衣服及口罩。
8. 管理维护人员未经层流净化区域管理人员允许情况下不得进入，更严禁进入层流净化工作区。
9. 管理维护人员作好维修、更换配件、过滤器的储备工作。
10. 管理维护班组健全突发应急故障、安全处理小组机制，及时解决突发故障、安全问题。
11. 管理维护人员工作期间联系电话必须畅通，配置应急联系方式。

(二)、层流净化空调机组的使用及维护保养

定期进行机组运行状态检查，对机组进行长期而有效地维护和保养，机组的运行可靠性和使用寿命都将得到很大的提高。

1. 机组盘管应定期冲洗、去除盘管外积灰，盘管使用 2-3 年后应清洗管内水垢，如有条件，机组盘管用冷、热水宜采用软化水。
2. 为了保护机组及防冻裂，机组在冬季使用时不得断电。另外，冬季机组在暂不运行以及不供热运行时，必须将盘管（系统）内的水放尽，否则会冻裂盘管。
3. 定期（建议每月两次）检查机组过滤网积尘情况，装有压差检测装置的用户，当阻力达到规定值时，应及时清洗或更换过滤器。
4. 机组开始运行一个星期后，应重新调整皮带的松紧，以后每运行三个月应作一次例行检查。
5. 机组运行一段时间后，电线接线桩头会松动，第一次开机后三天应进行检查并拧紧。
6. 风机、电机的轴承需要定期（建议每三个月）检查。检查电线轴伸的密封圈（如 V-密封圈），如有必要应及时更换；检查安装连接是否松动；通过监听异常噪声，振动检测，监控用油里或轴承测振元件等来检查轴承运行情况。如有异常发生，应立即停机，检查原因并及时排除。安装、拆换轴承要加热或使用特殊工具，不可猛敲、撬轴承。
7. 风机轴承的保养：
 - a. 有注油嘴的风机，需定期向轴承加注润滑油；清洁的锂基脂 2 号。
 - b. 如果用户选定了一种牌号的油脂进行加脂，需要一直使用该牌号的油脂。
 - c. 润滑油有效期取决于油脂类型、轴承的转速、直径和工作环境。正常情况下，风机运行 1500 小时左右需要更换润滑油；风机连续运行 24 小时，没运行 500~700 小时更换一次润滑油。

5、空调维保作业计划表

表 1.

编号	名称	负责人	时间计划
日常空调维保内容及计划安排			
1	维保班组晨会	许乃将	8:00-8:30
2	机房巡查	许乃将	8:30-9:00
3	门诊楼巡查	王同琴	上午、下午各 1 次
4	综合楼巡查	许乃将	上午、下午各 1 次
5	住院楼巡查	黄科龙	上午、下午各 1 次
6	附属科室巡查	肖国权	每日 1 次
7	手术室巡查	许乃将	每日 4 次
8	新风机房巡查	许乃将	每日 1 次
9	层流净化机房巡查	许乃将	每日 1 次
10	屋面设备巡查	许乃将	每日 1 次
11	电话报修、抢修	许乃将	5 分钟内响应
12	规定清洗、更换、维保	王新平	按照行业、科室要求执行
13	夜间值班	排班	电话报修
14	资料、记录整理归档、月报	刘丹	每周 1 次

表 2.

编号	名称	负责人	时间计划
春季空调维保内容及计划安排			
1	综合楼、门诊楼空调机房设备、电气检修、除尘	许乃将	4月1日-4月3日
2	综合楼空调机房设备、阀门类清洗除垢	许乃将	4月4日-4月6日
3	综合楼、门诊楼空调机房除锈、防腐	许乃将	4月7日-4月8日
4	新风机、风机盘管、分体式空调过滤网清洗	肖国权	4月6日-4月15日
5	综合楼、门诊楼、住院楼水过滤器清扫	黄科龙	4月9日-4月19日
6	综合楼、门诊楼住院楼冷却塔清洗、除垢	王同琴	4月15日-4月20日
7	中央空调冷冻水水处理	张雷	4月15日-4月20日
8	附属科室多联机、风管机维护保养	肖国权	4月15日-4月20日
9	中央空调水系统注水、循环	许乃将	4月18日-4月26日
10	分体式单元机、分体式柜挂机室外机清洗	王四化	4月5日-4月25日
11	门诊楼、综合楼制冷系统试运行	王新平	4月26日-4月28日
12	系统性保温修缮、配件支架除锈刷漆	王新平	5月7日-5月27日

表 3.

编号	名称	负责人	时间计划
秋季空调维保内容及计划安排			
1	综合楼空调风口、过滤网、过滤器清扫	许乃将	10月22日-11月5日
2	门诊楼空调风口、过滤网、过滤器清扫	王同琴	10月22日-11月5日
3	住院部空调风口、过滤网、过滤器清扫	黄科龙	10月26日-11月10日
4	分体式单元机、分体式柜挂机室外机清洗	肖国权	10月25日-11月15日

二、后勤外包服务管理

后勤社会化服务：中央空调维保，疫情期间，发热门诊增加滤网清洗、消毒，完成该项发热病人收治。手术室、ICU等净化区经第三方检测满足净化要求。

手术室更换高、中、初效过滤器记录表

序号/机组	保养内容	维保人	验收人	时间
	老三四新风机换初效	黄屈沙	赵明	2021.6.21
	老三四层流台换初中效	黄屈沙	赵明	2021.6.21
	新风机武台换初中效中效过滤器	黄屈沙	赵明	2021.6.21
	层流台台换初中效中效过滤器	黄屈沙	赵明	2021.6.21
	老三四新风机换初效	黄屈沙	赵明	2021.6.23
	老三四层流台换初效	黄屈沙	赵明	2021.6.23
	新风武台换初效	黄屈沙	赵明	2021.6.23
	层流台台换初效	黄屈沙	赵明	2021.6.23
	老三四新风机换初中效	黄屈沙	赵明	2021.6.23
	老三四层流台换初中效	黄屈沙	赵明	2021.6.23
	老三四新风机换初中效	黄屈沙	赵明	2021.6.23
	老三四层流台换初中效	黄屈沙	赵明	2021.6.23
	老三四新风机换初中效	黄屈沙	赵明	2021.6.23
	老三四层流台换初中效	黄屈沙	赵明	2021.6.23
	老三四新风机换初中效	黄屈沙	赵明	2021.6.23
	老三四层流台换初中效	黄屈沙	赵明	2021.6.23
	老三四新风机换初中效	黄屈沙	赵明	2021.6.23
	老三四层流台换初中效	黄屈沙	赵明	2021.6.23
	老三四新风机换初中效	黄屈沙	赵明	2021.6.23
	老三四层流台换初中效	黄屈沙	赵明	2021.6.23
	老三四新风机换初中效	黄屈沙	赵明	2021.6.23
	老三四层流台换初中效	黄屈沙	赵明	2021.6.23
	老三四新风机换初中效	黄屈沙	赵明	2021.6.23
	老三四层流台换初中效	黄屈沙	赵明	2021.6.23
	老三四新风机换初中效	黄屈沙	赵明	2021.6.23
	老三四层流台换初中效	黄屈沙	赵明	2021.6.23
	老三四新风机换初中效	黄屈沙	赵明	2021.6.23
	老三四层流台换初中效	黄屈沙	赵明	2021.6.23
	老三四新风机换初中效	黄屈沙	赵明	2021.6.23
	老三四层流台换初中效	黄屈沙	赵明	2021.6.23
	老三四新风机换初中效	黄屈沙	赵明	2021.6.23
	老三四层流台换初中效	黄屈沙	赵明	2021.6.23
	老三四新风机换初中效	黄屈沙	赵明	2021.6.23
	老三四层流台换初中效	黄屈沙	赵明	2021.6.23
	老三四新风机换初中效	黄屈沙	赵明	2021.6.23
	老三四层流台换初中效	黄屈沙	赵明	2021.6.23

2022.04.26 14:08

江苏省卫生厅认定
消毒产品检测机构
(认定日期：2007年11月7日)

江苏省疾病预防控制中心

检验报告

样品受理编号：(消现)2022001
样品名称：洁净室
送检单位：南京江北医院

二〇二二年三月三日

后勤保障部服务督查检查人员签到表
日期：2022.3.30

人员	签到	备注
申萍	<i>申萍</i>	
王磊	<i>王磊</i>	
荣玉金	<i>荣玉金</i>	
王昕	<i>王昕</i>	
汤潜	<i>汤潜</i>	
于淼	<i>于淼</i>	
田友敏	<i>田友敏</i>	
蓝炳慈	<i>蓝炳慈</i>	
顾升	<i>顾升</i>	

问题：1.进门挡鼠板灰尘积累板内。
2.西药房柜钥匙标识，排风口栅网脏。
3.西药房卫生。
4.巡检表调整
5.槽盖板。
6.规章制度不完善
7.闭门器。
8.配电箱后面看陈

后勤保障部服务督查表

班组：配电室、电工班
日期：2022.3.30

检查内容	合格	不合格	存在问题	备注
变压器油位指示清晰，油色透明无杂质，温度低于85°	✓			
变压器运行无异响或放电声	✓			
瓷瓶、套管清洁无裂纹或放电痕迹。	✓			
警示标志和栅栏完好。		×		
配电室、电工班环境整治无杂物		×		
配电室内工具及防护用品齐全、摆放整齐并在有效期内	✓			
发电机柴油充足无泄漏，油箱液位正常，试运行记录完整		×		
相关维修、巡查、交接班、停电记录台账完整		×		
消防器材是否完好并在有效期内	✓			
规章制度齐全，并能认真执行，无违章违纪现象		×		
操作人员持证上岗，按要求穿戴防护用品	✓			

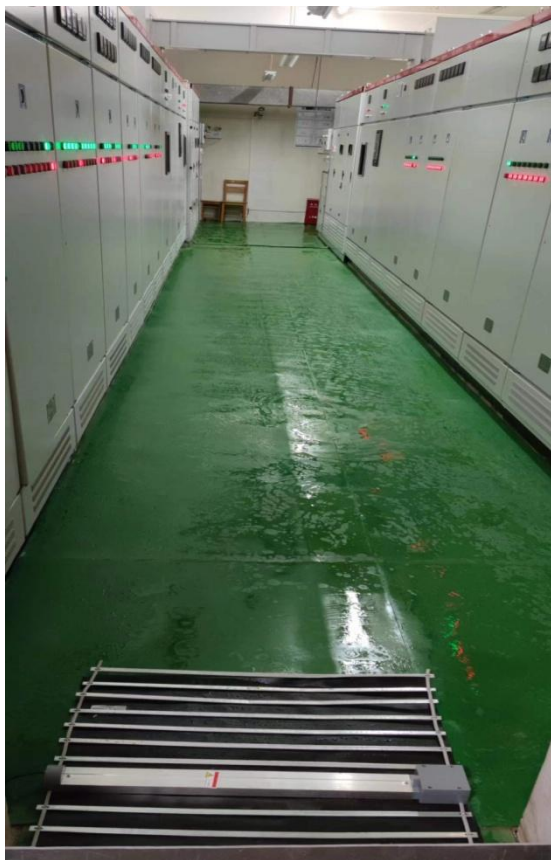
整改措施：*详见附件*
效果评价：*良好*

二、后勤外包服务管理



南京江北医院
Nanjing Jiangbei Hospital

后勤社会化服务：高压配电代维，2021年我院为完善三级医院的配电房工作要求，进一步提升安全用电的稳定性、可靠性，引入了高压配电代维单位。并根据我院的实际工作要求，在满足24小时变配电维保、安全用具检测、高、低压配电房设施检测等常规维保内容的前提下。对维保单位提出更高的要求，还包括了晚夜间及节假日的零星维修、变配电设备的故障抢修等等。同时通过培训、加强巡视、熟悉设备、环境等措施使得代维单位在短时间内就充分发挥了作用。



二、后勤外包服务管理



后勤社会化服务：高压配电代维，为满足江北供电公司更新了高压配电岗位职责、交接班制度及电气操作票

电工岗位职责

- 1、遵守各项规章制度，执行本岗位的安全操作规程，对本岗位的安全生产负责。
- 2、现场操作必须按规定着装。
- 3、操作前，工作负责人应将操作目的，停电范围向操作人员交代清楚；一定要仔细核对设备铭牌，铭牌不清或无铭牌应拒绝操作。
- 4、在操作中一定要严格执行监护制度和复诵制度。
- 5、熟悉设备的结构性能，技术规范和有关操作规章。
- 6、掌握设备的运行情况，技术状况和缺陷情况。
- 7、做好电气设备的运行维护，巡回检查和监视调整工作。
- 8、按时准确地做好各种报表记录，核算电量。
- 9、保管好所辖备品，工具，测量的工具等；搞好操作室清洁卫生工作。
- 10、拒绝违章作业的指令，对他人违章行为要加以劝告和制止。

南京江北医院 电气操作票

编号：_____

日期： 年 月 日		开始时间： 时 分	结束时间： 时 分
操作任务			
打✓	序号	操作项目	备注
	01		
	02		
	03		
	04		
	05		
	06		
	07		
	08		
	09		
	10		
	11		
	12		
	13		
	14		

操作人：_____ 监护人：_____ 审核人：_____

配电房交接班制度

- 1、值班人员应按照现场交接班制度的规定进行交接，在未到达交接班时间、未办完全部交接手续前，不得擅自离岗。
- 2、在以下情况下，不得进行交接班：
 - 2.1 当班期间发生配电线路或设备事故；
 - 2.2 交接时发生配电线路或设备事故；
 - 2.3 正进行配电线路或设备的处理；
 - 2.4 正在进行停送电操作；
 - 2.5 交接时发生影响设备安全运行的其它异常情况，需要原当班人员协助处理；
 - 2.6 电气工作负责人命令暂停交接班。
- 3、交接班的内容
 - 3.1 系统运行方式；
 - 3.2 本配电室设备运行方式；
 - 3.3 设备异常情况；
 - 3.4 缺陷处理情况；
 - 3.5 事故处理情况；
 - 3.6 倒闸操作及未完的操作指令；
 - 3.7 设备检修、试验情况。包括安全措施布置、使用的接地线的编号及位置、工作票的使用情况；
- 4、交接时，要严肃认真，不得轻率。
- 5、交接内容要全面，不得遗漏。
- 6、交接双方对现场设备状况进行检查，核对交接内容与现场实际是否相符。

二、后勤外包服务管理

后勤外包社会化服务管理几点思考：

- 以服务临床为中心，外包服务不能以包代管，需有熟悉业务的后勤人员管理；
- 利用管理工具加强外包考核及管理；
- 检维修、水、电、气供应等外包模式探索；

三、节能降耗管理

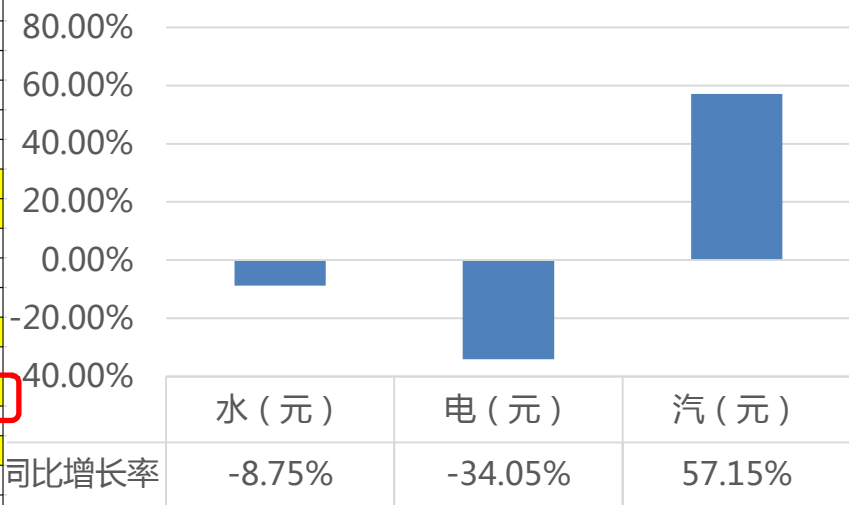
节能降耗管理：后勤部门制作《医院节能降耗倡议书》，下科室宣传培训、宣传栏张贴等形式，培养员工节能意识；门诊楼公共照明节能改造，将一楼至六楼公共区域的照明更换节能灯，地下停车场更换部分声控灯管，门诊午休时间关闭非必要照明，保洁巡查联动及时关闭非必要能源；

通过节能宣传及技改措施，2022年对比2021年第一季度水电汽总费用支出增长率分析，水同比增长率减少8.75%，电减少34.5%，汽增长57.15%，2021年第一季度汽的单价是199元/吨，2022年单价是253元/吨，单价增长。**随着新建急诊综合大楼的投入使用后续将探索合同能源管理模式**



楼层	区域	用量	单价	金额(元)
	配电房	1665	0.99	1648.35
	电梯	2601	0.99	2574.99
	监控室	2006	0.99	1985.94
	排烟风机	678	0.99	671.22
	门卫灯	1768	0.99	1750.32
	门头灯	1380	0.99	1366.2
	调光灯	895	0.99	886.05
	应急照明	750	0.99	742.5
	开水炉	726	0.99	718.74
一楼	药房	4890	0.99	4841.1
	挂号收费处	1146	0.99	1134.54
	服务台	6900	0.99	6831
	空调	1140	0.99	1128.6
	消防新风	570	0.99	564.3
	急诊	2378	0.99	2354.22
	应急照明	1695	0.99	1678.05
	放射科	26691	0.99	26424.09
二楼	诊疗照明	336	0.99	336.1
	超声、功能科	2060	0.99	2039.4
	空调	855	0.99	846.45
	消防新风	2730	0.99	2702.7

2021年对比2022年第一季度水电汽总费用支出增长率分析



三、节能降耗管理



节能降耗管理： 门诊电子显示屏显示时间更改，门诊楼有两块大型显示屏，功率约15KW，功能是显示我院的门诊排班及医院专家相关介绍，为医患的就诊提供了方便。其中一块显示屏为定时开关，电工班在巡检过程中发现另一块屏幕在晚夜间也在工作，而门诊晚夜间只有急诊病人，显示屏的展示功能意义不大。为此，增加**显示屏定时开关**，由原来的24小时改为早7:30--晚17:30，每月节约用电约6400度，每年节省约50000元。



四、后勤其他工作汇报

院内零星修缮改造管理：应对新冠疫情感染科门诊闭环管理新增医护通道改造，项目于3月28日完成满足感控要求

。



四、后勤其他工作汇报



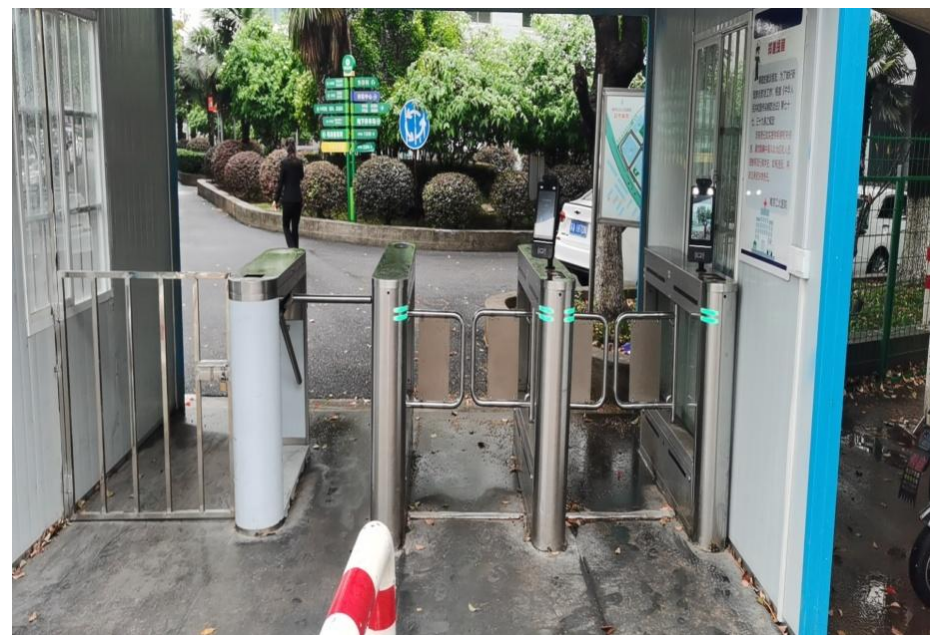
南京江北医院
Nanjing Jiangbei Hospital

院内零星修缮改造管理：应对新冠疫情核酸检测点增加更衣室（集装箱）改造，根据江北新区卫健委疫情防控管理要求，对篮球场核酸检测增加更衣室（集装箱）三组、医疗垃圾存放点一座、雨棚制安、电气安装、室外道路硬化等零星改造，以满足定点核酸检测设置管理规范。



四、后勤其他工作汇报

院内零星修缮改造管理：苏康闸机改造，根据江苏省医院感染管理质量控制中心《新冠肺炎疫情医院感染防控工作方案（2021版）》385号文件要求，医疗单位疫情防控期间需要全面落实三级防控措施，为加强对医院入口、门急诊及病区三道防线的防控管理，经与临床对接，感控审核，增加医院大门入口、职工通道及住院入口苏康码闸机。



四、后勤其他工作汇报



生活垃圾强制分类

根据后勤管理委员会及江北新区管理委员会卫生健康和民政局生活垃圾强制分类实施方案和考评分类,积极响应,在院内张贴横幅,在电子显示屏播放垃圾分类小知识。

在15亩地停车场搭建垃圾分类暂存点,共订购了117个垃圾桶。

300张宣传单页发放科室。



四、后勤其他工作汇报



安保部启用电子巡更系统

为进一步强化医院安保工作，推动后勤管理更加精细化、规范化，2022年1月底电子巡更系统正式启用。电子巡更系统作为先进的综合性管理体系，是安全防范技术体系中的一个重要组成部分。它要求巡逻人员及时准确地到位，同时又把巡逻人员巡逻的全部或部分情况记录下来，为日后应对某些突发事件的处理提供了方便的条件及重要的依据。另一方面，安保巡逻人员上午、下午各一次，夜间18点至早上6点每3个小时准确到位，能及时发现隐患，预防破坏，减少事故发生。电子巡更系统的启用，实现了人防与技防的有效整合，补齐了传统监督管理方式的短板，**提升临床科室安全感**。形成了“电子定点、以点串线，以线带面、点线面结合”的巡逻防控网络，为该院平安医院的建设插上了“智慧的翅膀”。



院区巡更系统覆盖示意图



四、后勤其他工作汇报



南京江北医院
Nanjing Jiangbei Hospital

消防培训

实习生消防安全知识培训2次

新员工消防安全知识培训1次

119消防日全院消防培训及演练1次

科室消防疏散演练12次



四、后勤其他工作汇报



南京江北医院
Nanjing Jiangbei Hospital

内保大队来院开展反电信诈骗培训



四、后勤其他工作汇报



南京江北医院
Nanjing Jiangbei Hospital

院区沥青路面铺设

因院内原道路坑洼不平，严重影响病人转运，行人与车辆通行也较为不便，阴雨天影响更为明显。本院于2022年4月23日进行了院内道路沥青一期铺设，为病人及院内车辆通行带来极大便利，且大大提升本院整体形象。施工完成后院貌焕然一新，有效提升患者病床转运的安全性。



改造后





谢谢聆听，敬请指教